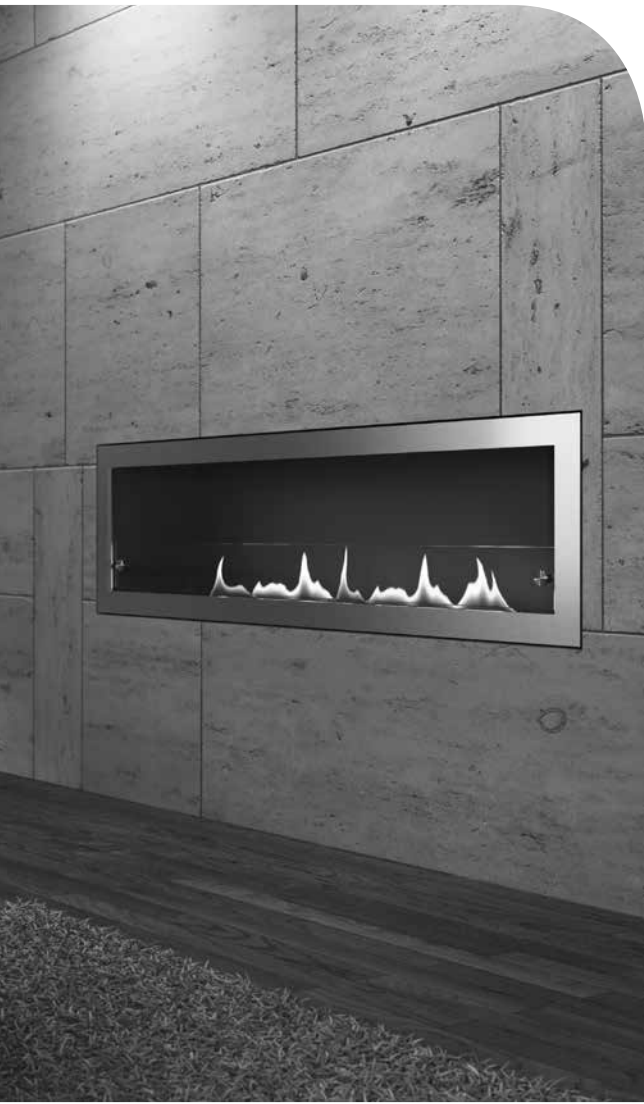




# Montage- und Betriebsanleitung

ebios-fire - Chelsea & Kensington





## VORWORT / QUALITÄTSPHILOSOPHIE

Sie haben sich für einen ebios-fire Kamin entschieden - herzlichen Dank für Ihr Vertrauen.

In einer Welt des Überflusses und der Massenproduktion verbinden wir unseren Namen mit dem Credo unseres Inhabers Herrn Gerhard Manfred Rokossa:

„Hohe technische Qualität kombiniert mit zeitgerechtem Design und Dienst am Kunden zu dessen Zufriedenheit und Weiterempfehlung.“

Wir bieten Ihnen zusammen mit unseren Fachhandelspartnern erstklassige Produkte, die emotional berühren und Gefühle wie Geborgenheit und Behaglichkeit ansprechen. Damit dies auch gelingt, empfehlen wir Ihnen die Betriebsanleitung aufmerksam zu lesen, so dass Sie Ihr dekoratives Feuer schnell und umfassend kennen lernen.

Außer den Informationen zur Bedienung enthält diese Anleitung auch wichtige Pflege- und Betriebshinweise für Ihre Sicherheit sowie die Werterhaltung Ihres ebios-fire und gibt Ihnen wertvolle Tipps und Hilfen.

Sollten Sie weitere Fragen haben, wenden Sie sich bitte an Ihren Fachhändler.

Allzeit ein schönes Feuer.

Ihr SPARTHERM Team  
G.M. Rokossa

# INHALT

1. Allgemeine Hinweise	4	5. Allgemeine Garantiebedingungen	10
1.1 Lieferumfang	4	5.1 Anwendungsbereich	10
2. Montageanleitung	4	5.2 Generelle Information	11
2.1 Technische Daten	5	5.3 Garantiezeit	11
2.2 Grundsätzliche Anforderung an die Aufstellung	5	5.4 Wirksamkeitserfordernis für die Garantie	11
2.3 Aufstellort	6	5.5 Garantiausschluss	11
2.4 Aufstellung / Montage	6	5.6 Mängelbeseitigung / Instandsetzung	11
2.5 Allgemeine Hinweise für den Einbau in eine individuell erstellte Kaminverkleidung	6	5.7 Verlängerung der Garantiezeit	12
2.5.1 Ausschnitts Maße für Brenner	7	5.8 Ersatzteile	12
2.6 Brandschutz/Mindestabstände ebios Brennzelle	8	5.9 Haftung	12
2.7 Verbrennungsluftversorgung	8	5.10 Schlussbemerkung	12
3. Betriebsanleitung	8	6. Erklärung des Erbauers eines/einer individuell erstellten Kaminanlage	12
3.1 Allgemeine Hinweise zum Betrieb mit Dochtbrenner	8	Notizen	12
3.2 Brennstoff	10		
3.3 Inbetriebnahme	10		
4. Reinigung und Pflege	10		
4.1 Reinigung Verkleidungsteile	10		

# 1. ALLGEMEINE HINWEISE

Kleinkinder, ältere oder gebrechliche Personen: Wie bei allen offen Flammen ist es sinnvoll, eine Schutzvorrichtung für diese Personengruppen anzubringen. **Verbrennungsgefahr!** Diese Personengruppen nie am brennenden oder gerade erloschenen ebios-fire unbeaufsichtigt lassen! Der ebios-fire darf nur beaufsichtigt betrieben werden!

Es sind die jeweiligen landesspezifischen und örtliche Richtlinien und Vorschriften, insbesondere die jeweilige Brandschutzvorschriften des Bundeslandes, ggf. die Brandschutzvorschriften der VKF bei Aufstellung und Betrieb Ihres ebios-fire zu beachten.

Sorgen Sie bei der Aufstellung für ausreichende Standsicherheit und wählen Sie den Standort so, dass während des Betriebs Bewegungen des Brenners durch Stöße oder ähnliches ausgeschlossen werden.

Alle Modelle dürfen nur mit geschlossener Gehäuseabdeckung betrieben werden.

Bitte beachten Sie, dass der Brennstoff nicht im warmen oder brennenden Zustand des Gerätes nachgefüllt werden darf. Die Befüllung darf NICHT über die Brennerinne, sondern NUR über die Füllöffnung oder die Schlauchzufuhr (bei Automatikbrennern) erfolgen! Wir empfehlen Ihnen den ebios-fire durch Leerbrennen des Tanks zu löschen. Außerhalb des Betriebes müssen sich die Abdeckbleche auf dem Brenner befinden.

Gestatten Sie das Nachfüllen nur Personen, die sich mit dem Gerät und den Sicherheitsbestimmungen vertraut gemacht haben und die Sie in die Bedienung eingewiesen haben.

Das ebios-fire ist kein Heizgerät, sondern ein dekoratives Feuer.

Bio-Ethanol ist ein Gefahrstoff und darf nach den Bestimmungen nur in vorgeschriebenen Mengen gelagert werden:

Lagerung im Keller: max. 20 Liter  
Lagerung im Wohnraum: max. 5 Liter

## 1.1 LIEFERUMFANG

ebios-fire mit folgenden Merkmalen:

- ebios Brennzelle Chelsea oder Kensington
- Manueller Dochtbrenner oder Automatikbrenner
- Flasche zum Benetzen der Brennermatte (bei Dochtbrenner)
- Kalte Hand (bei Dochtbrenner)
- Trichter zum Befüllen des Brenners (bei Dochtbrenner)
- Stabfeuerzeug (bei Dochtbrenner)
- Fernbedienung (bei Automatikbrenner)
- Typenschild
- Ethanol 5L Kanister mit Auslaufventil für die Erstinbetriebnahme (bei Dochtbrenner)
- Brenner vormontiert in einer transportfreundlichen Einweg-Kartonverpackung

## 2. MONTAGEANLEITUNG

Bitte beachten Sie die folgenden Hinweise sorgfältig. Bedenken Sie, dass Bio-Ethanol ein flüssiger Brennstoff ist, bei dessen Verbrennung lokal hohe Temperaturen entstehen können und der selbst leicht entflammbar ist. Bei Nichtbeachtung der Montage- und Betriebshinweise kann es zu gefährlichen Situationen bis hin zur explosiven Entzündung des Brennstoffes kommen. Durch sachgerechte Installation und sachgerechte Handhabung werden Sie einen sicheren und zuverlässigen Betrieb gewährleisten. Das Gerät darf nicht kippen und muss waagrecht ausgerichtet sein.

Befestigen Sie sowohl das Wandgerät als auch das Standgerät an der Wand bzw. auf dem Fußboden. Dieses dient Ihrer eigenen Sicherheit.

## 2.1 TECHNISCHE DATEN

Bitte beachten Sie hierzu auch die jeweilige Bedienungsanleitung des Brenners. (Dochtbrenner oder Automatikbrenner)

	<b>Dochtbrenner</b>	<b>Automatikbrenner</b>
<b>Brennstoffart:</b>	Bio-Ethanol (Ethanolgehalt 96%)	Bio-Ethanol (Ethanolgehalt 96%)
<b>Füllmenge:</b>	Zwischen 1,65 u. 2,88 Liter	Externer Anschluss durch Kanalster
<b>Brennstoffverbrauch:</b>	0,3 – 0,5 l/h	0,5 – 1,0 l/h
<b>Brenndauer:</b>	ca. 5 h	Abhängig von Brennstoffmenge
<b>Temperatur im Tank:</b>	< 65°C	-
<b>Gewicht komplett mit Brenner</b>	abhängig von Größe	abhängig von Größe
<b>Mindestraumvolumen je Brenner (abhängig von Brennertyp)</b>	65m <sup>3</sup> - 111m <sup>3</sup>	84m <sup>3</sup> - 186m <sup>3</sup>

Bitte beachten Sie, dass die Leuchtkraft der Flamme soweit abnehmen kann, dass die Flamme nicht mehr deutlich sichtbar ist. Machen Sie Ihre Kinder und andere Personen im Haushalt darauf aufmerksam.

Diese Angaben beziehen sich ausschließlich auf den Verbrennungsluftbedarf des ebios-fire. Sollten sich weitere Luftverbraucher im Aufstellraum befinden, so sind diese separat zu berücksichtigen.

**Hinweis:** Während des Abbrandes von Ethanol entsteht CO<sub>2</sub>. Um ein ausgewogenes Verhältnis zwischen CO<sub>2</sub> und Luftsauerstoff zu gewährleisten sorgen Sie bitte gelegentlich für einen ausreichenden Luftaustausch im Aufstellraum. Öffnen Sie dazu ein Fenster oder eine Tür zum Lüften.

## 2.2 GRUNDSÄTZLICHE ANFORDERUNG AN DIE AUFSTELLUNG

Bei Installation und Betrieb des ebios-fire sind alle notwendigen nationalen und europäischen Normen sowie örtliche Vorschriften (Brandschutzvorschriften, etc.) zu beachten und anzuwenden! Die folgenden relevanten Regelungen sind ohne Anspruch der Vollständigkeit aufgeführt.

BetrSichV	Betriebssicherheitsverordnung
Vbf	Verordnung über brennbare Flüssigkeiten
BsV	Brandschutzverordnung des jeweiligen Bundeslandes
LBO	Landesbauordnungen
GefStoffV	Gefahrstoffverordnung

Der ebios-fire darf nur in Räumen und an Stellen aufgestellt werden, bei denen nach Lage, baulichen Umständen und Nutzungsart keine Gefahren entstehen. Die Grundfläche des Aufstellraumes muss so gestaltet und groß sein, dass der ebios-fire ordnungsgemäß und bestimmungsgemäß betrieben werden kann.

Für den Transport Ihres ebios-fire dürfen nur zugelassene und ausreichend tragfähige Transporthilfen verwendet werden.

Folgende Punkte sind unbedingt für einen sicheren und unproblematischen Transport zu beachten:

- Transporthilfen (falls erforderlich), speziell Sackkarren dürfen nur von der Rückseite aus den ebios-fire aufnehmen.
- Während des Transportes darf sich kein Brennstoff im Tank befinden.

**TRANSPORTSCHÄDEN** melden Sie bitte umgehend ihrem Lieferanten. Schützen Sie beim Aufbau und Transport die Verkleidung und die Sichtteile des Kaminmöbels vor Verschmutzung und Beschädigungen.

## 2.3 AUFSTELLORT

Bitte beachten Sie bei Aufstellung / Installation des ebios-fire, dass das Gerät nicht in unmittelbarer Einstrahlung von großen Wärmequellen (Heizkörper, Kaminöfen etc.) oder in Aufstellräumen mit hoher Temperaturbelastung (z.B. Sauna) aufgestellt wird.

Eine Fremderwärmung der Ethanol Feuerstätte während des Nichtbetriebs kann dazu führen, dass im Tank befindlicher Brennstoff über die Brennerinne ausgetrieben wird und sich in der Sicherheitswanne sammelt.

In diesem Fall ist vor dem Zünden des ebios-fire der Brenner zu entnehmen und die Sicherheitswanne zu leeren.

### Ihr ebios-fire darf nicht aufgestellt werden:

- In Treppenträumen, außer in Wohngebäuden mit nicht mehr als zwei Wohnungen.
- In allgemein zugänglichen Fluren.
- In Garagen
- In Räumen, in denen leicht entzündliche oder explosive Stoffe oder Gemische in solchen Mengen verarbeitet, gelagert oder hergestellt werden, dass durch eine Entzündung oder Explosion, Gefahren entstehen.
- In ungenügend belüfteten Räumen.
- In öffentlich zugänglichen Bereichen ohne Aufsicht
- In Bereichen, die nicht gegen Querlüftung geschützt sind.
- Auf Tischen, Möbelstücken, Wandborden etc.

## 2.4 AUFSTELLUNG / MONTAGE

Die ebios Brennzellen Chelsea & Kensington sind verwendungsfertige Geräte zum Einbau in eine individuell erstellte Kaminverkleidung (nicht brennbare Materialien). Bei individuell erstellten Feuerstellen mit den ebios Brennzellen ist keine Abgasführung notwendig.

Das Möbel bzw. die Kaminverkleidung mit ebios Brennzelle muss waagrecht ausgerichtet und gegen Kippen gesichert werden. Beachten Sie die Sicherheitsabstände zu brennbaren Bauteilen. Hinterlüftungen dürfen nicht verschlossen werden. Die Brennzellen dürfen nur in Einbaunischen mit ausreichender Tragfähigkeit aufgestellt werden. Bei unzureichender Tragfähigkeit müssen geeignete Maßnahmen (z. B. Platte zur Lastverteilung) getroffen werden, um diese zu erreichen.

Grundsätzlich sind jegliche Änderungen an der Konstruktion der ebios Brennzelle NICHT zulässig!

## 2.5 ALLGEMEINE HINWEISE FÜR DEN EINBAU IN EINE INDIVIDUELL ERSTELLTE KAMINVERKLEIDUNG

- Bei der Konstruktion des individuell erstellten Möbels sind sämtliche Mindestabstände und Einbaumaße einzuhalten.
- Die Einbaunische muss eine ausreichende Tragfähigkeit besitzen.
- Die ebios Brennzelle muss waagrecht ausgerichtet werden.
- Die Einsätze sind grundsätzlich mit der Wand bzw. mit dem Boden fest zu verankern und gegen versehentliches Verschieben, Umstossen und/oder Abheben zu sichern. Hierzu ist geeignetes Befestigungsmaterial zu wählen.
- Der Einbau in eine individuell erstellte Kaminverkleidung aus Holz ist nur bis zu einer Korpuslänge von 1000 mm statthaft. Eine Auskleidung der Einschnische mit 40 mm Kalziumsilikatplatten ist immer zwingend notwendig.
- Sämtliche Zuluftöffnungen und Hinterlüftungen sind freizuhalten und dürfen nicht versperrt werden, da es sonst zu einem Wärmestau kommen kann. **Brandgefahr!**
- Umlaufend um den Korpus und zwischen Blende und Einbauwand ist ein Luftspalt von 10mm zu gewährleisten. Nach hinten sind 20 mm Luftspalt vorzusehen. (siehe dazu auch Einbauschema Abb.1)

- Der Querschnitt der Zuluft Öffnung für die Luftversorgung und Kühlung des Brenners orientiert sich an der Art des Brenners und muss sich in unmittelbarer Nähe des Korpus befinden. Beachten Sie hierzu bitte die entsprechende Bedienungsanleitung des Brenners (Automatik- oder Dochtbrenner) und die Einbauhinweise unter Punkt 2.5.1.

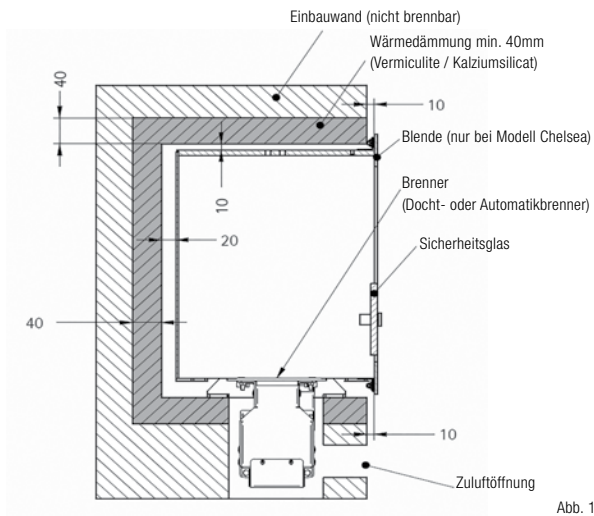


Abb. 1

- Oberhalb des Luftaustrittes der Brennzelle darf kein Gegenstand (z.B. Türfront) in den warmen Luftstrom ragen. (Abb. 2)

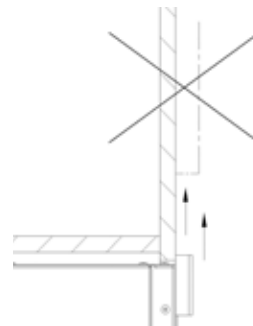
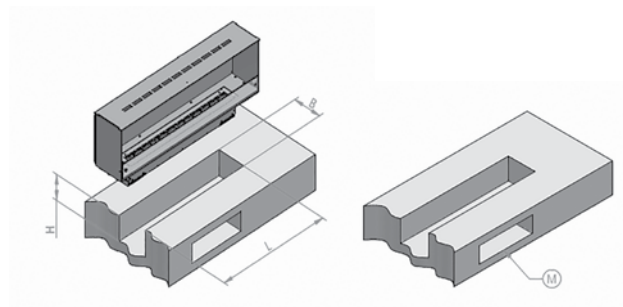


Abb. 2

- Die Oberflächen der Frontverkleidung (besonders oberhalb der Brennzelle) muß eine Hitzebeständigkeit bis 65°C aufweisen.

### 2.5.1 AUSSCHNITTS MASSE FÜR BRENNER



- L = Länge des Ausschnitts
- B = Breite des Ausschnitts
- H = Höhe des Ausschnitts
- M = erforderlicher Zuluftquerschnitt in  $\text{cm}^2$

### **Einbau mit Dochtbrenner:**

Modell	L (cm)	B (cm)	H (cm)	M (cm <sup>2</sup> )
Quadra Inside I SL	70	25	20	200
Quadra Inside II SL	120	25	20	400
Quadra Inside III SL	175	25	20	600

### **Einbau mit Automatikbrenner:**

Modell	L (cm)	B (cm)	H (cm)	M (cm <sup>2</sup> )
Quadra Inside Automatik I SL	70	25	20	200
Quadra Inside Automatik II SL	120	25	20	400

**Hinweise:** Die Angaben beziehen sich jeweils auf ein Gerät. Bei Einbau von mehreren Geräten verdoppelt sich der Bedarf an Zuluft entsprechend.

Für die Zuluft Querschnitte können handelsübliche Luftgitter verbaut werden.

## 2.6 BRANDSCHUTZ/MINDESTABSTÄNDE EBIOS BRENNZELLE

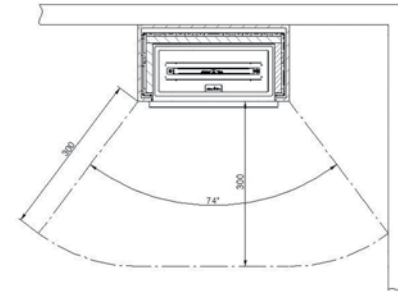


Abb. 3

- Innerhalb des Strahlungsbereiches (300 mm) dürfen keine brennbaren Gegenstände (Dekorationen, Kleidungsstücke, etc.) abgestellt werden. (siehe Abb.3)
- Oberhalb der Feuerstätte bis zur Zimmerdecke (Deckenabstand >600mm) dürfen sich keine Gegenstände befinden! (siehe Abb.4)

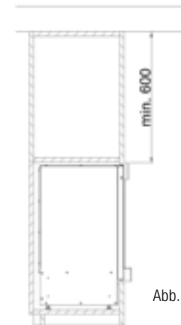


Abb. 4



## 2.7 VERBRENNUNGSLUFTVERSORGUNG

Ihr ebios-fire entnimmt die Verbrennungsluft dem Aufstellungsraum (raumluftabhängig). Es ist sicherzustellen, dass der Aufstellungsraum ausreichend mit Frischluft versorgt wird. Bei abgedichteten Fenstern und Türen (z.B. in Verbindung mit Energiesparmaßnahmen) kann es sein, dass die Frischluftzufuhr nicht ausreichend gewährleistet wird. Dies kann Ihr Wohlbefinden und unter Umständen Ihre Sicherheit beeinträchtigen, oder auch das Brandverhalten beeinträchtigen. Öffnen Sie zur ausreichenden Frischluftversorgung ein Fenster.

## 3. BETRIEBSANLEITUNG

Lesen Sie diese Montage- und Betriebsanleitung vor der Montage bzw. Inbetriebnahme Ihres ebios-fire sorgfältig durch. Es sind alle Gegenstände aus der ebios-fire-Quadra-Inside zu entfernen (außer der Brennereinheit). Bitte beachten Sie die Brandschutzvorschriften und Gefahrgutvorschriften!

### 3.1 ALLGEMEINE HINWEISE ZUM BETRIEB MIT DOCHTBRENNER

- Kleinkinder, ältere oder gebrechliche Personen: Wie bei allen offenen Flammen ist es sinnvoll, eine Schutzvorrichtung (im Fachhandel als Zubehör erhältlich) für diese Personengruppen anzubringen. **Verbrennungsgefahr!** Diese Personengruppen nie am brennenden oder gerade erloschenen ebios-fire unbeaufsichtigt lassen! Bitte machen Sie diese Personengruppen auf diese Gefahrenquelle aufmerksam.
- Es dürfen keine brennbaren Gegenstände auf den freien Oberflächen der ebios-Brennzelle abgestellt oder abgelegt werden. Legen Sie keine Wäschestücke zum Trocknen auf die Brennzelle bzw. in den Feuerraum. Ständer zum Trocknen von Kleidungsstücken sind nur außerhalb des Strahlungsbereichs aufzustellen (Abb.3)! **Brandgefahr!**

- Durch den Brennvorgang wird Wärmeenergie frei, die zu einer Erwärmung des Brenners, der Gehäuse-Oberflächen, der Glasscheiben (je nach Ausführung) sowie der Schutzgläser führt. Ein Berühren ohne einen entsprechenden Schutz (z.B. Hitzeschutzhandschuh) ist zu unterlassen.

#### **Verbrennungsgefahr!**



- Lassen Sie das Feuer während des Brennvorgangs niemals unbeaufsichtigt!
- Bei der Quadra-Inside ist darauf zu achten, dass die Gehäuseabdeckungen geschlossen sind und die Schutzscheiben aufgesteckt sind.
- Während des Betriebs wird empfohlen ein Fenster zu öffnen.
- Der Betrieb von mehreren dekorativen Ethanolfeuerstellen ist nur zulässig, wenn der Brennstoffdurchsatz aller Geräte den Wert 0,5 l/h nicht überschreitet und zusätzlich für eine ausreichende Belüftung gesorgt wird. Bitte beachten Sie in diesem Zusammenhang die Tabelle auf Seite 8 unter Punkt 2.1. Technische Daten.
- Der Brenner darf ausschließlich mit der Brennermatte und diesen Dochten betrieben werden. Eine Veränderung der Dochtanzahl, des Dochtmaterials oder der Brennermatte ist nicht statthaft.
- Jegliche Veränderungen an den ebios-fire-Geräten sind nicht statthaft.
- Es handelt sich um eine dekorative Feuerstelle im privaten Haushaltbereich, die nicht zum Heizen und nicht für den Dauerbetrieb bestimmt ist! Dennoch ist zu beachten, dass beim Verbrennungsvorgang als Nebenprodukt Wärme (ca. 3 kW) entsteht. Dieses kann u. U. zur Erwärmung des Aufstellraumes führen.
- Wenn der Brenner nicht genutzt wird, sollte sich grundsätzlich kein Brennstoff in dem Tank befinden und das Abdeckblech muss auf dem Brenner liegen.

- Die Brenner sind dazu bestimmt, bis zum Brennstoffende gebrannt zu werden. Wenn Sie das Flammenbild nur für eine kurze Zeitspanne genießen möchten, füllen Sie bitte dementsprechend weniger Brennstoff ein. Im Falle einer vorzeitigen Außerbetriebnahme verschließen Sie den Brenner mittels des Abdeckbleches, unter Zuhilfenahme der Kalten Hand. Lassen Sie nach dem Ablöschen den Brenner mindestens 1 Stunde ruhen!



- Der Brenner darf NICHT im warmen oder brennenden Zustand und NICHT über die Brennerrinne befüllt werden! **LEBENSGEFAHR!**
- Der Umgang mit Brennstoff in der Nähe des heißen oder noch brennenden Gerätes birgt erhebliche Risiken und ist unbedingt zu unterlassen!
- Befüllen Sie den Brenner nur über die Füllöffnung, niemals über die Brennerrinne! (siehe Abb. 1)
- Sollten Sie versehentlich Ethanol verschütten entfernen Sie dieses bitte umgehend und vor dem Zünden des Brenners!
- Bitte beachten Sie, dass die Leuchtkraft der Flamme soweit abnehmen kann, dass die Flamme nicht mehr deutlich sichtbar ist. Machen Sie Kinder und andere Personen im Haushalt darauf aufmerksam.
- Mindestwartezeit zwischen Erlöschen und Wiederbefüllen des Brenners = 1 Stunde !
- Rauchen Sie nicht beim Umgang mit dem Brennstoff und ebios-fire.

Bei Nichtbeachtung dieser Grundregeln kann es zu unkontrollierter Zündung bis hin zur Explosion kommen!

## 3.2 BRENNSTOFF

Als Brennstoff wird „Bio-Ethanol“ (chemische Formel  $C_2H_6O$ ) mit einem Ethanolgehalt von 96 % genutzt. Diesen können Sie bei Ihrem Fachhändler beziehen. Es handelt sich dabei um einen Gefahrstoff nach ADR: Klasse 3 PG II, UN 1170.

Verwenden Sie auf keinen Fall andere Brennstoffe, wie Benzin, Spiritus o.ä. brennbare Flüssigkeiten und mischen Sie die Brennstoffe nicht untereinander oder mit anderen Stoffen. Die Brenner dürfen ausschließlich mit dem vorgeschriebenen Brennstoff betrieben werden, andernfalls erlischt die Garantie und Sie erhalten eventuell ein unsicheres oder gefährliches Betriebsverhalten.

Ethanol ist eine leicht entzündliche Flüssigkeit, die fest verschlossen, kühl, lichtgeschützt und fern von Feuerquellen gelagert werden muss. Beachten Sie, dass durch statische Aufladung ein Zündfunke entstehen kann. Es ist erlaubt, max. 5 Liter im Wohnraum und max. 20 Liter im Keller zu lagern\*. Bewahren Sie das Bio-Ethanol außerhalb der Reichweite von Kindern auf.

Bitte beachten Sie, dass Ethanol ausschließlich für die Verbrennung genutzt wird und für den Verzehr nicht geeignet ist. Achten Sie auf Kinder! Bei Verschlucken bitte sofort einen Arzt aufsuchen und das Etikett des Brennstoffgebundes vorzeigen.

## 3.3 INBETRIEBNAHME

Die ebios-Brennzelle mit der Quadra Inside wird mit leerem Brenner geliefert, damit während des Transportes Ethanol nicht auslaufen oder verdunstet kann.

Zur Inbetriebnahme beachten Sie bitte die beigelegte Bedienungsanleitung des entsprechenden Docht- oder Automatikbrenners.

## 4. REINIGUNG UND PFLEGE

Die ebios-fire–Quadra-Inside darf nur im kalten Zustand gereinigt werden.

### 4.1 REINIGUNG VERKLEIDUNGSTEILE

- Warten Sie mit der Reinigung, bis sich das Gerät abgekühlt hat (mindestens 1 Stunde)!
- Metalldekor Oberflächen und die Verkleidungsteile können mit einem feuchten Tuch (keine Microfaser verwenden!) gereinigt werden.
- Glas Oberflächen können mit handelsüblichen Glasreinigern und einem weichen Tuch (keine Microfaser verwenden!) gesäubert werden.
- Edelstahl Oberflächen können mit handelsüblichem Edelstahlreiniger gereinigt werden. Diese nur in Schleifrichtung anwenden!

Entfernen Sie regelmäßig Staub auf und unter dem eios-fire-Möbel, denn die Staubpartikel können verbrennen bzw. verkohlen. Dies kann zu Verschmutzung des Aufstellraumes und dessen Einrichtungsgegenständen führen.

## 5. ALLGEMEINE GARANTIEBEDINGUNGEN

### 5.1 ANWENDBEREICH

Diese Allgemeinen Garantiebedingungen gelten im Verhältnis des Herstellers, der Firma Spartherm Feuerungstechnik GmbH, zum Händler/Zwischenhändler. Sie sind nicht deckungsgleich mit den Vertrags- und Garantiebedingungen, die der Händler/ Zwischenhändler an seinen Kunden im Einzelfall weitergibt bzw. weitergeben kann.

### 5.2 GENERELLE INFORMATION

Dieses Produkt ist ein nach dem Stand der Technik gefertigtes Qualitätserzeugnis. Die verwendeten Materialien wurden sorgfältig ausgewählt und stehen, wie unser Produktionsprozess, unter ständiger Kontrolle. Für das Aufstellen oder Verbauen dieses Produktes sind besondere Fachkenntnisse erforderlich. Daher dürfen unsere Produkte nur von Fachbetrieben unter Beachtung der gültigen gesetzlichen Bestimmungen eingebaut und in Betrieb genommen werden.

### 5.3 GARANTIEZEIT

Die Allgemeinen Garantiebedingungen gelten nur innerhalb der Bundesrepublik Deutschland und der Europäischen Union. Die Garantiezeit und Umfang der Garantie wird im Rahmen dieser Bedingungen außerhalb der gesetzlichen Gewährleistung, die unberührt bleibt, gewährt.

Die Firma Spartherm Feuerungstechnik GmbH gewährt 24 Monate Garantie für die ebios-fire Geräte.

Die Firma Spartherm Feuerungstechnik GmbH gewährt Garantie von 6 Monaten auf Verschleißteile im Feuerbereich, wie Dochte, Brennermatten, Dichtungen und Glaskeramik.

### 5.4 WIRKSAMKEITSERFORDERNIS FÜR DIE GARANTIE

Die Garantiezeit beginnt mit Auslieferungsdatum an den Händler/Zwischenhändler. Dies ist durch Urkunde, etwa Rechnung mit Lieferbestätigung des Händlers/Zwischenhändlers nachzuweisen. Das auf das Produkt bezogene Garantiezertifikat ist vom Anspruchsteller mit Geltendmachung des Garantieanspruchs vorzulegen. Ohne Vorlage dieser Nachweise ist die Firma Spartherm Feuerungstechnik GmbH zu keiner Garantieleistung verpflichtet.

## 5.5 GARANTIEAUSSCHLUSS

Die Garantie umfasst nicht:

- den Verschleiß des Produktes  
Docht / Brennermatte aufgrund thermischer Belastung
- die Oberflächen:  
Verfärbungen im Lack oder auf den galvanischen Oberflächen des Feuermöbels und/oder des Brenners, die auf thermische Belastung oder Überlastung zurückzuführen sind.
- die Glasscheiben:  
Verschmutzungen durch Ruß oder eingebrannte Rückstände von verbrannten Materialien, sowie farbliche oder andere optische Veränderungen aufgrund der thermischen Belastung.
- Benutzung von ungeeignetem oder nicht genanntem Brennstoff. Für Ihr ebios-fire Gerät empfehlen wir Bioethanol von der Firma Spartherm Feuerungstechnik GmbH mit einer Konzentration von mehr als 96 %.
- falscher Transport und/oder falsche Lagerung
- unsachgemäße Handhabung von zerbrechlichen Teilen wie Glas und Keramik
- unsachgemäße Handhabung und/oder der Gebrauch
- unsachgemäße Befüllung der Anlage
- fehlende Wartung
- Fehlerhafter Auf-/Einbau des Gerätes
- Nichtbeachtung der Aufbau- und Betriebsanleitung
- technische Abänderungen an dem Gerät durch firmenfremde Personen

## 5.6 MÄNGELBESEITIGUNG / INSTANDSETZUNG

Unabhängig von der gesetzlichen Gewährleistung, die innerhalb der gesetzlichen Gewährleistungsfristen Vorrang vor dem Garantieverprechen hat, werden im Rahmen dieser Garantie alle Mängel kostenfrei behoben, die nachweislich auf einen Materialfehler oder auf einen Herstellerfehler beruhen und die übrigen Bedingungen dieses Garantieverprechens eingehalten sind.

Im Rahmen dieses Garantieverprechens behält sich die Firma Spartherm Feuerungstechnik GmbH vor, entweder den Mangel zu beseitigen oder das Gerät kostenfrei auszutauschen. Die Mängelbeseitigung hat Vorrang. Dieses Garantieverprechen umfasst ausdrücklich nicht weitergehenden Schadensersatz, der über die gesetzliche Gewährleistung hinaus ausgeschlossen ist.

## 5.7 VERLÄNGERUNG DER GARANTIEZEIT

Wird aus dem Garantieverprechen eine Leistung in Anspruch genommen, sei es Mängelbeseitigung oder durch Austausch eines Gerätes, verlängert sich für dieses ausgetauschte Gerät/die Komponente die Garantiezeit.

## 5.8 ERSATZTEILE

Werden Ersatzteile verwandt, dürfen ausschließlich die vom Hersteller hergestellten oder von diesem empfohlenen Ersatzteile verwendet werden.

## 5.9 HAFTUNG

Schäden und Schadensersatzansprüche, die nicht die Ursache in einem mangelhaft gelieferten Gerät der Firma Spartherm Feuerungstechnik GmbH haben, werden ausgeschlossen und sind nicht Bestandteil dieses Garantieverprechens. Davon ausgenommen sind gesetzliche Gewährleistungsansprüche, wenn diese im Einzelfall bestehen sollten.

## 5.10 SCHLUSSBEMERKUNG

Über diese Garantiebedingungen und Garantiezusagen hinaus steht Ihnen der Fachhändler/Vertragspartner gern mit Rat und Tat zur Verfügung.

Es wird ausdrücklich empfohlen, ebios-fire Produkte regelmäßig durch einen Ofensetzer überprüfen zu lassen.

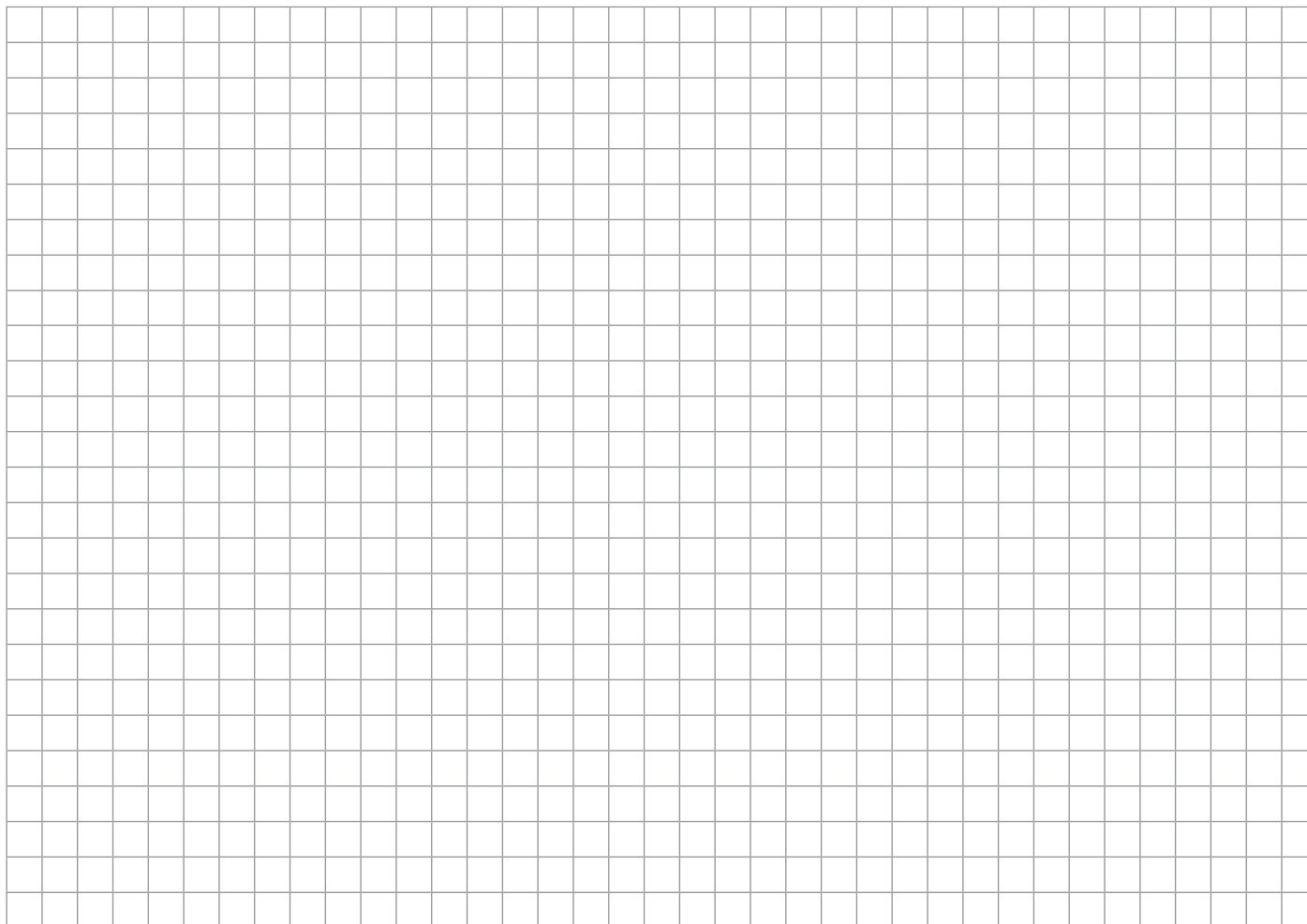
## 6. ERKLÄRUNG DES ERBAUERS EINES/ EINER INDIVIDUELL ERSTELLTEN KAMINANLAGE

Dem Käufer eines individuell erstellten Möbels bzw. einer individuell erstellten Kaminanlage mit der Solitär Serie, ist durch den Erbauer dieses Möbels bzw. der Kaminanlage der fachgerechte Bau (Möbel/Kaminanlage) und Einbau (Brenner) zu bestätigen. Der Erbauer bestätigt, alle in dieser Anleitung aufgeführten Punkte in seiner Konstruktion berücksichtigt und ausgeführt zu haben. Weiter hat der Erbauer dem Käufer diese Anleitung zu übergeben. Die Erklärung des Erbauers gegenüber dem Käufer erfolgt in schriftlicher Form.

### **ACHTUNG: Sorgfältig aufbewahren!**

Bitte bewahren Sie die Anleitung mit einem gültigen und deutlich datierten Kaufbeleg auf und halten die Unterlagen bei etwaigen Servicearbeiten für unsere Monteure bereit.





# SPARTHERM

DIE WELTMARKE FÜR IHR WOHNZIMMER

The Global brand for your living room | La référence mondiale pour votre salon | Il marchio mondiale per il vostro soggiorno

La marca mundial para su salón | Het merk van wereldformaat voor uw woonkamer | Światowa marka do Państwa salonu

Торговая марка № 1 для Вашего дома

D Ihr Fachhändler | UK Your specialist dealer | F Votre revendeur spécialisé  
IT Il vostro rivenditore specializzato | E Sus comercios especializados  
NL Uw vakhandelaar | PL Państwa sprzedawca | РУС Ваш дилер



Spartherm Feuerungstechnik GmbH · Maschweg 38 · D-49324 Melle  
Phone +49 (0) 5422 94 41-0 · Fax +49 (0) 5422 9441-14 · [www.spartherm.com](http://www.spartherm.com)

Service-Hotline 0180 594 41 94

14 Cent/Minute inkl. MwSt. aus den deutschen Festnetzen,  
max. 42 Cent/Minute inkl. MwSt. aus den deutschen Mobilfunknetzen